



■ ■ Руководство по быстрой установке

DI-724GU
Беспроводной гигабитный маршрутизатор 108G
с поддержкой QoS

Системные требования

- Ethernet-кабель или DSL-модем
- Компьютер с установленной операционной системой Windows®, Macintosh®, или Linux с установленным Ethernet-адаптером
- Internet Explorer 6.x и выше, или Netscape® Navigator 7.0 и выше

Комплект поставки



D-Link DI-724GU
Беспроводной гигабитный
маршрутизатор 108G с
поддержкой QoS



CD-ROM с
руководством
пользователя



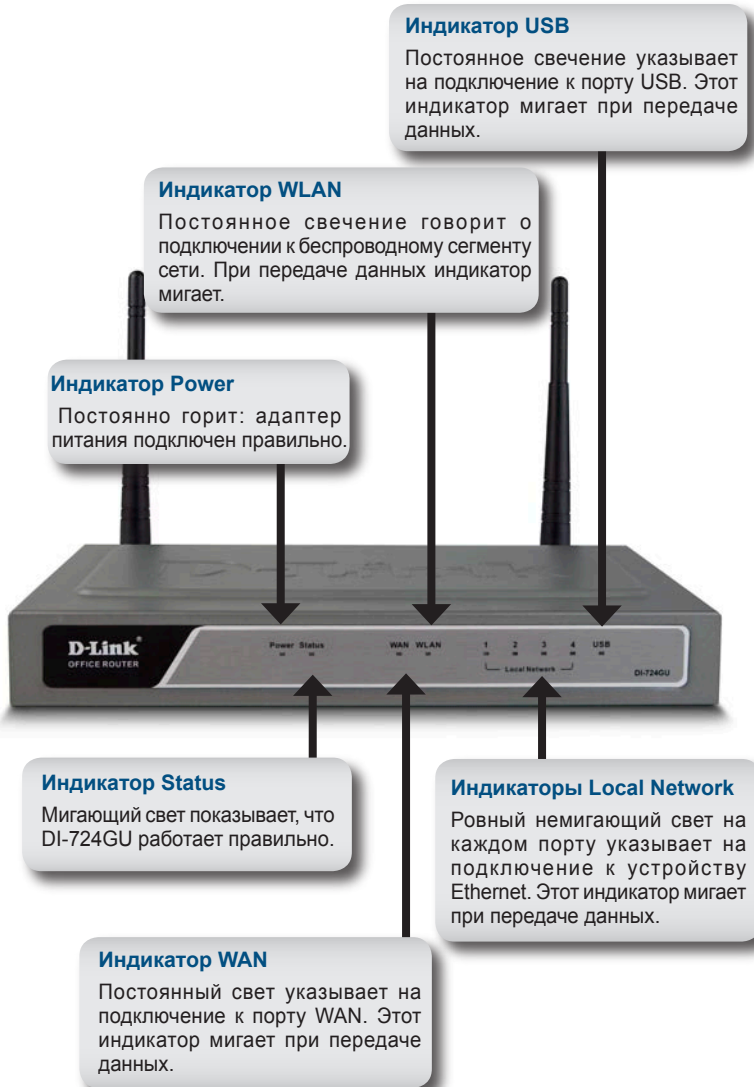
Ethernet-кабель 5 категории

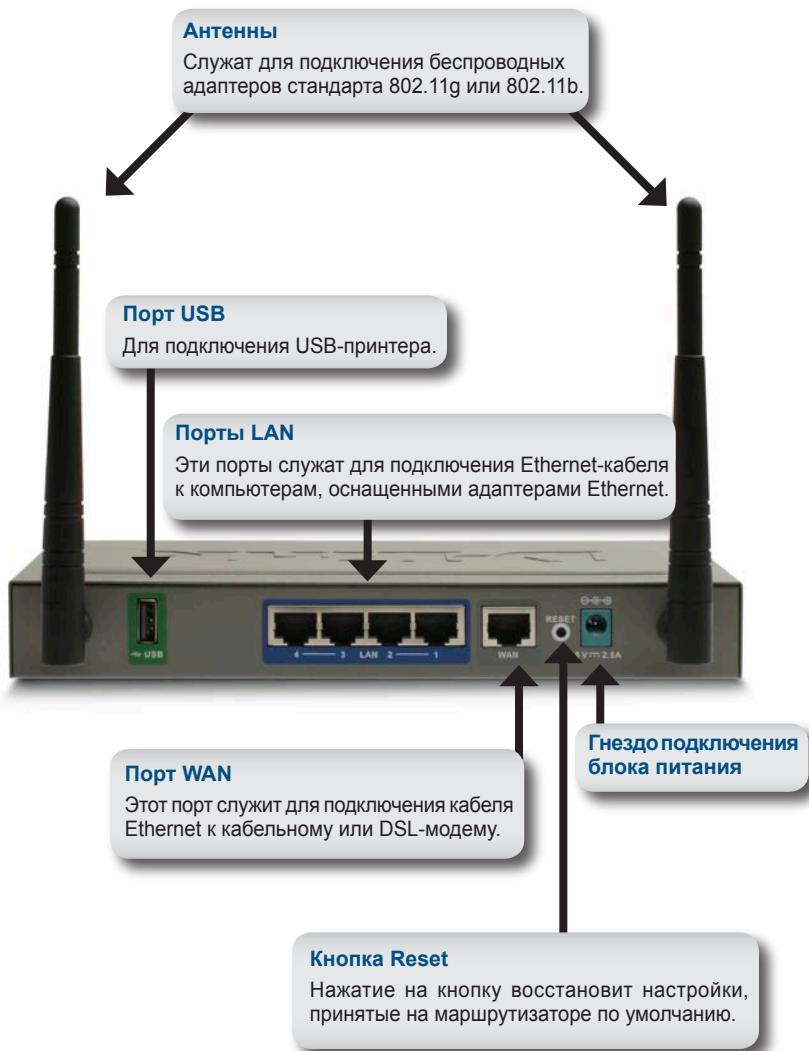


Адаптер питания

Если что-либо из перечисленного отсутствует, обратитесь к поставщику.

Обзор устройства

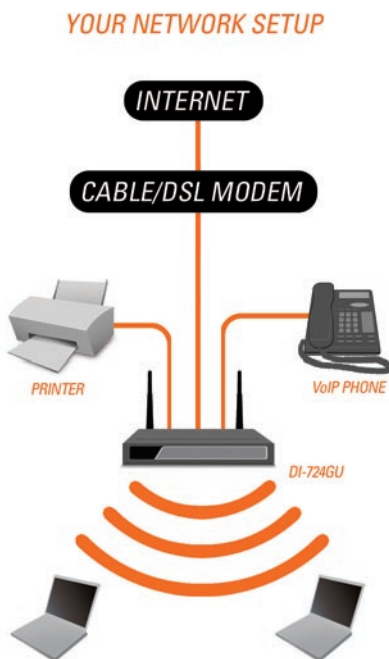




Установка устройства

- A.** Сначала подключите адаптер питания к разъему, расположенному на задней панели DI-724GU и затем подключите адаптер питания к розетке или сетевому фильтру. Индикатор Power загорится, показывая, что устройство работает правильно.
- B.** 1. Отключите кабельный или DSL-модем от питания; некоторые устройства не оборудованы on/off – переключателями и поэтому необходимо отключить из розетки адаптер питания. Теперь устройство DI-724GU находится во включенном состоянии, а модем в выключенном.
2. Кабельный/DSL-модем (**Выключен**) – DI-724GU (**Включен**) Подключите кабель Ethernet к разъему Ethernet, расположенному на модеме. После того, как кабель Ethernet надежно присоединен, подключите кабельный/DSL –модем к источнику электропитания, используя on/off – переключатель или включив в розетку адаптер питания.
3. Кабельный/DSL –модем (**Включен**) – DI-724GU (**Включен**). Подключите другой конец Ethernet-кабеля к порту WAN на задней панели DI-724GU. Индикатор WAN загорится в случае правильного подключения. Если индикатор не начнет светиться, пожалуйста, вернитесь к шагу B1 и повторите необходимые действия еще раз.
- C.** Подключите кабель Ethernet к порту LAN1 на задней панели DI-724GU и другой конец к свободному порт Ethernet сетевого адаптера компьютера, который будет использоваться для настройки DI-724GU. Индикатор порта LAN1 загорится в случае правильного подключения.
- Примечание:** Порты LAN маршрутизатора DI-724GU поддерживают функцию Auto-MDI/MDIX. Поэтому для подключения к порту LAN можно использовать кабель любого типа – «прямой» или «кроссовый».
- D.** Компьютеры, оснащенные беспроводными адаптерами стандарта 802.11g, могут подключаться к DI-724GU. Беспроводной адаптер Cardbus DWL-G650 AirPlus Xtreme G и беспроводной адаптер DWL-G520 AirPlus Xtreme G, могут подключаться к маршрутизатору, используя настройки по умолчанию

Начало работы

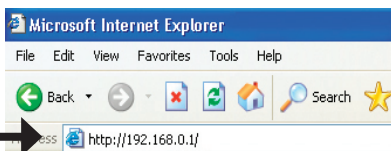


Помните, что беспроводные устройства **D-Link 108G** уже предварительно настроены для соединения друг с другом, используя свои параметры по умолчанию.

Настройка

Этот раздел показывает каким образом настроить новый беспроводной гигабитный маршрутизатор D-Link 108G с поддержкой QoS, используя мастера установки D-Link.

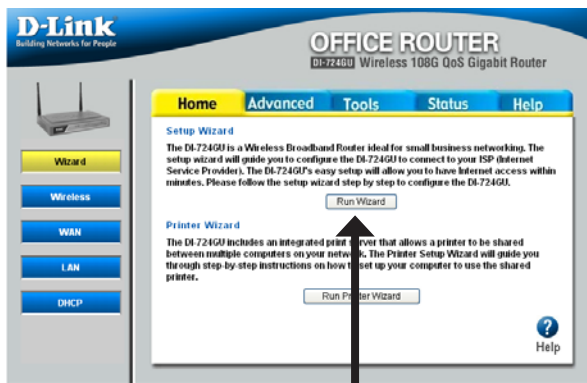
Откройте Web-браузер и напечатайте “<http://192.168.0.1>” в поле URL-адреса. Затем нажмите на **Enter** или клавишу **Return**.



Выберите “**Admin**” из выпадающего меню User Name и оставьте поле password пустым.



Нажмите **Log In**

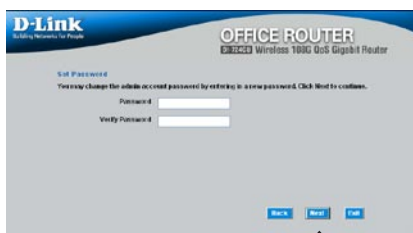


Нажмите **Run Wizard**



Нажмите **Next**

Данная опция позволяет установить пароль для имени пользователя "admin".



Нажмите **Next**

Выберите часовой пояс из выпадающего списка.



Нажмите **Next**

Динамический IP-адрес

Необходимо выбрать тип подключения к Интернет для маршрутизатора. Если не знаете какую из настроек выбрать, пожалуйста, свяжитесь с провайдером.

Статический IP-адрес - страница 10

PPPoE - страница 11

PPTP - страница 12

L2TP - страница 13

Big Pond - страница 14



Нажмите **Next**

Если выбрать динамический IP-адрес, появится это окно: (Используется в основном для кабельных сервисов Интернет).

Нажмите кнопку **“Clone MAC Address”** для автоматического копирования MAC-адреса сетевого адаптера компьютера. Можно указать MAC-адрес вручную.



Нажмите **Next**

Продолжение на странице 15

Статический IP-адрес

Если провайдер Интернет требует назначения статического IP-адреса, пожалуйста, выберите соответствующую радиокнопку.



Нажмите **Next**

Введите IP-адрес, который первоначально был предоставлен провайдером услуг Интернет. Нужно заполнить все необходимые поля.



Нажмите **Next**

Продолжение на странице 15

PPPoE

Если провайдер использует PPPoE (протокол Point-to-Point Protocol over Ethernet), выберите соответствующую радиокнопку.



Нажмите **Next**

Если имеется динамическое IP-соединение, введите имя пользователя и пароль, предоставленный провайдером.



Нажмите **Next**

Примечание: Пожалуйста, удалите любой клиент PPPoE, установленный на вашем компьютере.

Продолжение на странице 15

PPTP

Если провайдер использует PPTP (Point to Point Tunneling Protocol), выберите соответствующую радиокнопку.



Нажмите **Next**

Если имеется динамическое IP-соединение, введите IP сервера, учетную запись PPTP и пароль, предоставленный провайдером.



Нажмите **Next**

Если используется статическое IP-соединение, введите IP-адрес, маску подсети, IP-адрес шлюза, IP сервера, учетную запись PPTP и пароль, предоставленные провайдером.



Нажмите **Next**

Продолжение на странице 15

L2TP

Если провайдер использует L2TP (Layer Two Tunneling Protocol), выберите соответствующую кнопку.



Нажмите Next

Если используется динамическое IP-соединение, введите IP-адрес сервера L2TP, имя пользователя и пароль, предоставленный провайдером.



Нажмите Next

Если используется статическое IP-соединение, введите IP-адрес L2TP, маску подсети, IP-адрес шлюза, IP сервера L2TP, имя пользователя и пароль, предоставленный провайдером.



Нажмите Next

Продолжение на странице 15

Big Pond

Выберите эту опцию, если используется соединение через широкополосный кабель Telstra BigPond в Австралии.



Нажмите Next

Введите имя пользователя и пароль, предоставленный провайдером.



Нажмите Next

Продолжение на странице 15

Настройки беспроводного подключения

Настройки по умолчанию для беспроводной сети 802.11g:

SSID = **dlink**

Channel = **6**

Можно изменить эти параметры в соответствии с настройками существующей беспроводной сети.



Нажмите **Next**

Если требуется использовать шифрование для сети 802.11g, DI-724GU предоставляет два типа беспроводного шифрования WEP и WPA-PSK. По умолчанию шифрование отключено. Можно изменить настройки шифрования для повышения безопасности беспроводной сети.



Нажмите **Next**

WEP

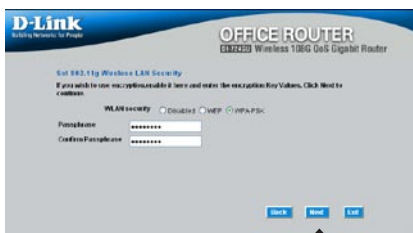
Если требуется использовать два уровня WEP-шифрования: 64-бит и 128-бит (используются только 16-ричные символы). Вы можете изменить настройки шифрования для повышения безопасности беспроводной сети.



Нажмите **Next**

WPA-PSK

Введите парольную фразу от 8 до 63 символов и цифр.



Нажмите **Next**

Установка завершена!



Нажмите **Restart**

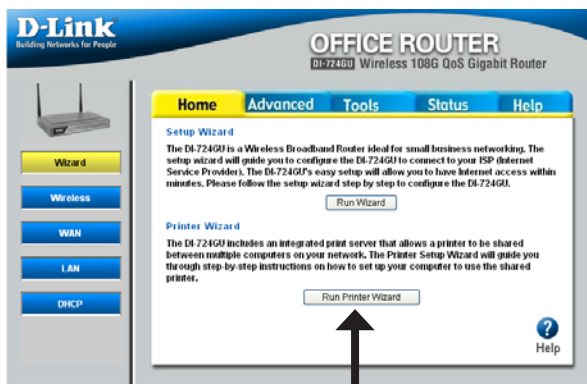
Проверка Интернет-соединения

Вы вернетесь на вкладку **Home**. Закройте окно Web-браузера и откройте новое (т.е. Internet Explorer или Netscape® Navigator). Подключитесь к любому Web-сайту для тестирования подключения к Интернет.

За дополнительными настройками и информацией обратитесь к вкладкам **Advanced**, **Tools**, или **Status** в Web-браузере; или к руководству, расположенному на компакт-диске.

Мастер установки принтера

Убедитесь, что принтер подключен к USB-порту маршрутизатора.



Нажмите Run Printer Wizard



Нажмите Next

Мастер определяет марку и модель принтера, а также его состояние.



Нажмите Next

Мастер установки принтера

Нажмите **Next**, чтобы запустить приложение Printer Setup.

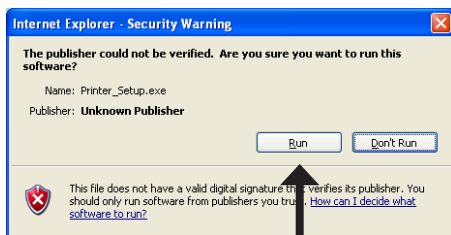


Нажмите **Next**

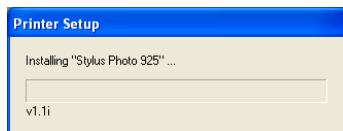
Это приложение может быть запущено, когда получен доступ от маршрутизатора. Не нажимайте на **Save**.



Нажмите **Run**



Нажмите **Run**

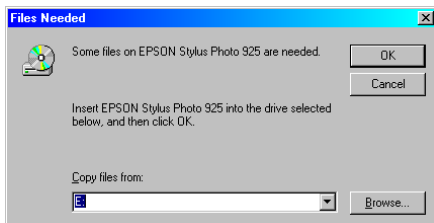


Необходимо установить драйвер для принтера, если он не встроен в Windows®.

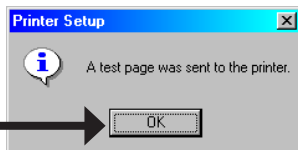


Нажмите **OK**

Нажмите **Browse** для указания местоположения драйвера и затем нажмите **OK**.



Как только мастер закончил установку принтера, напечатайте пробную страницу, чтобы проверить его работу.



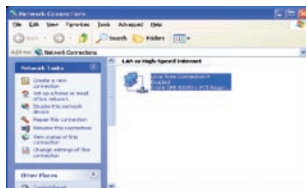
Нажмите **OK**



Нажмите **Finish**

Приложение

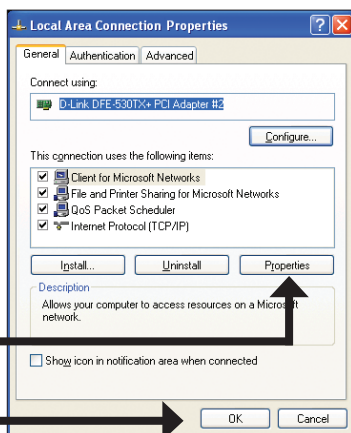
При подключении к сети, необходимо убедиться, что сетевой адаптер компьютера имеет правильные настройки. Настройки должны быть такими, чтобы получать IP-адрес маршрутизатора DI-724GU автоматически.



Для **Microsoft Windows® XP**: Щелкните правой кнопкой мыши на **Мое сетевое окружение** и выберите **Свойства**. Щелкните правой кнопкой мыши на пункте меню **Подключение по локальной сети**, связанном с Ethernet-адаптером, и выберите **Свойства** (т.е., D-Link DFE-530TX+).

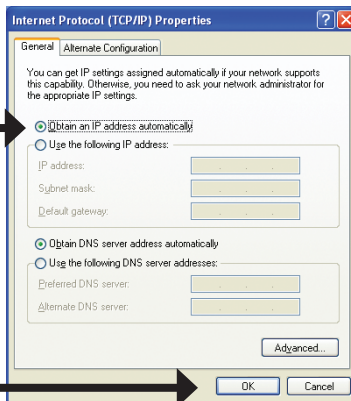
Нажмите **Протокол Интернета (TCP/IP)** и затем нажмите **Свойства**.

Нажмите **OK**



Выберите **Получить IP-адрес автоматически**.

Нажмите **OK**



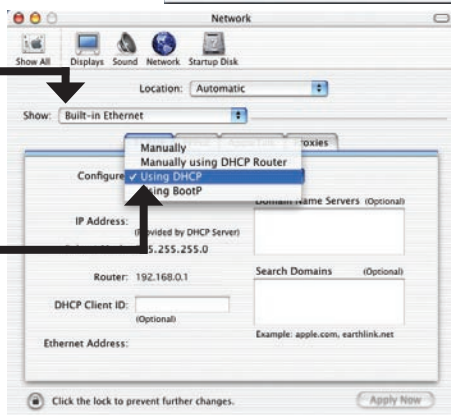
Для **Apple Macintosh® OS X:**

Перейдите в **Apple Menu** и нажмите на **System Preferences**, и выберите **Network**.

Нажмите **Network**

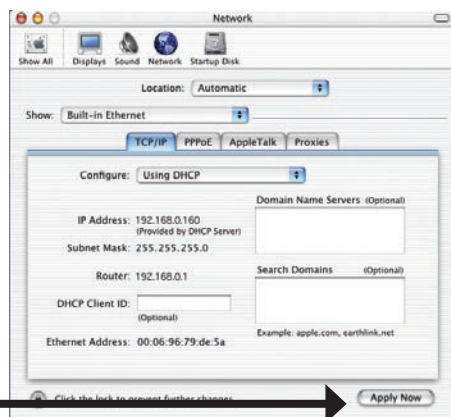


Выберите **Built-in Ethernet** из выпадающего меню **Show**.



Выберит **Using DHCP** из выпадающего меню **Configure**.

В окне появится следующая информация: IP-адрес, маска подсети, IP-адрес маршрутизатора и адрес Ethernet-адаптера.



Нажмите **Apply Now** и перезагрузите компьютер (при необходимости).

Техническая поддержка

Обновления программного обеспечения и документация доступны на Интернет-сайте D-Link.

D-Link предоставляет бесплатную поддержку для клиентов в течение гарантийного срока.

Клиенты могут обратиться в группу технической поддержки D-Link по телефону или через Интернет.

Техническая поддержка D-Link:

(495) 744-00-99

Техническая поддержка через Интернет

<http://www.dlink.ru>

email: support@dlink.ru

D-Link®
Building Networks for People